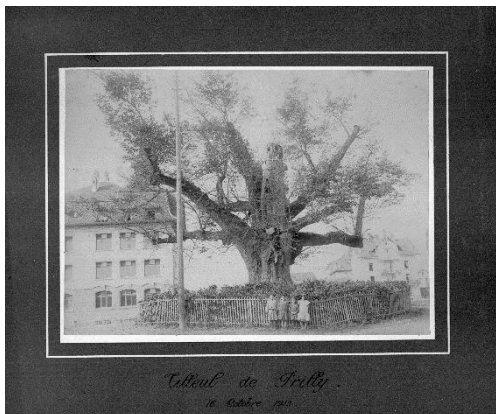


Projet "Ma journée d'archiviste" - 3 juin 2019

Document rédigé en 2019 par les élèves des classes de 10VP et la classe COES de l'établissement scolaire secondaire de Prilly. Revu et complété en 2022 par les Archives de la Ville de Prilly.

Le Vieux Tilleul de Prilly



Qu'est-il arrivé à cet arbre?

En 1901, les frais de la chute d'une grosse branche coûtèrent 870 francs 90 dont la moitié fût à la charge de Prilly.

En 1906, le périmètre dangereux doit être protégé par une clôture.

Ses branches maitresses se sont effondrées les 17 et 19 octobre 1913. Le tronc n'était plus assez fort pour les soutenir car des larves l'avait rongé. Pour éviter plus de dégâts, il fût abattu au début du mois d'octobre 1913. Il eut droit à un hommage funèbre.

Qu'a-t-on fait avec ses branches et son tronc?

Le tronc a été offert à l'Etat pour être conservé dans un musée.

Une tranche du tronc a été exposée dans une école d'agriculture et Jules Ravey s'en est également procuré pour se confectionner un bureau.

Pourquoi le chemin du Vieux-Tilleul s'appelle-t-il ainsi?

Le chemin du vieux Tilleul doit son nom à un tilleul planté sur ce chemin au XV siècle.

A qui appartenait-il?

Au Moyen-âge, le Tilleul appartenait à l'église paroissiale de Saint-Martin qui se trouvait à l'emplacement du collège actuel.

Sous la domination bernoise, la juridiction de Prilly ainsi que les églises et les cures sont concédés à la ville de Lausanne.

Après la Révolution vaudoise, Prilly est libérée mais le Tilleul reste propriété de Lausanne en vertu d'un accord passé entre les communiens de Prilly et la ville de Lausanne en 1745.

En 1845, Lausanne et Prilly signent un acte qui les désignent copropriétaires de l'arbre et du terrain.

Dans les années 1930, le Tilleul ayant disparu, le terrain deviendra prilléran.