

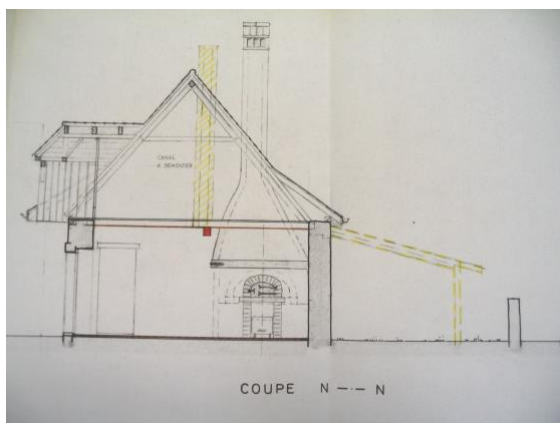
Le four à pain de Prilly

On ne sait pas exactement quand le four de Prilly a été créé, mais on sait que ce four fait partie des dépendances du château de Prilly qui était la propriété des Nobles et des très Honorés Seigneurs de Lausanne depuis 1729. En 1897, le château passe aux mains du Dr. Pinard, qui le transforme en clinique, en 1898. Au début du 20^{ème} siècle, le four à pain disparaît pour laisser place à une chambre à lessive, un dépôt et comme local pour les jardiniers de la commune et un poulailler qui est construit en annexe de celui-ci.

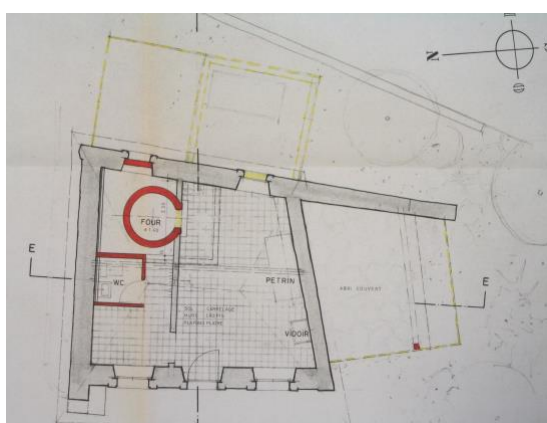


« Maisonnette des jardiniers au 20^{ème} siècle »

Suite à la mort du Dr. Pinard, le château est revendu au Dr. Jacot-Guillamod. Celui-ci meurt en 1925 et son épouse conserve la propriété jusqu'en 1946. Le château devient alors une propriété de la commune. En 1978, le four à pain n'est plus utilisé comme local et dépôt pour les jardiniers. En 1981, le projet de la rénovation du four à pain est entrepris par Claude Jacottet et Pierre Delacrétaz. Le four est toujours actif, il se situe à la route de Cossonay 40, 1008 Prilly.



« Plan du four à pain »



Bibliographie

Archives de la Ville de Prilly